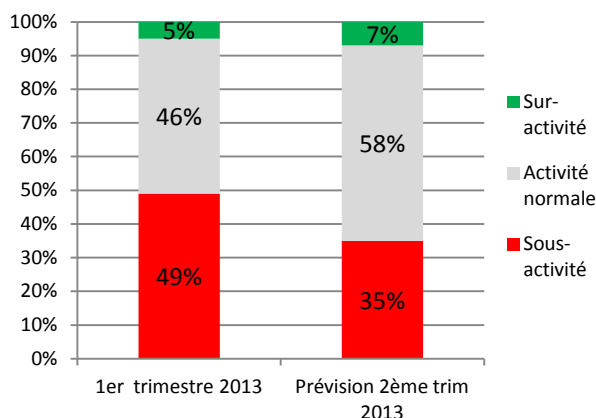


# SAVOIE

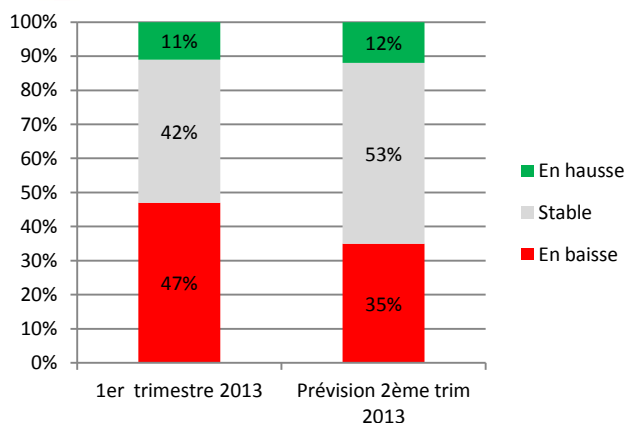
UN DEBUT D'ANNEE TRES MOROSE QUI NE LAISSE EN RIEN PRESAGER D'UNE REPRISE D'ACTIVITE, LOIN S'EN FAUT !

Le secteur de l'artisanat savoyard commence 2013 comme il a fini 2012 : avec une dégradation générale des indicateurs ne permettant pas aux dirigeants d'être optimistes.

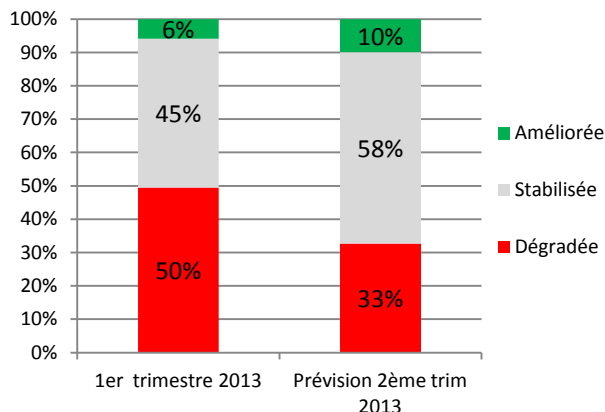
## Le niveau d'activité



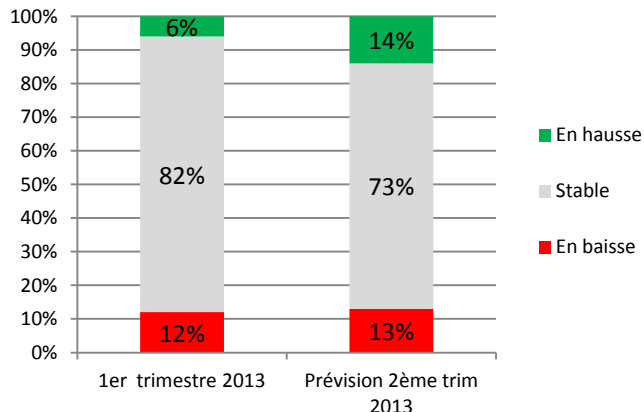
## Le chiffre d'affaires



## La trésorerie



## Les effectifs



En Savoie, l'artisanat entame 2013 de façon inquiétante. La majorité des entreprises constate et prévoit une légère amélioration par rapport à une situation économique délicate rencontrée au cours du 1<sup>er</sup> trimestre 2013. 50% des entreprises évoquent une trésorerie dégradée, aspect qui met en difficulté la viabilité financière des entreprises et qui fragilise leur situation puisque réduit fortement leur capacité future à absorber les effets de la crise économique.

Les prévisions du 2ème trimestre ne réservent pas une amélioration, au mieux, les entreprises artisanales de Savoie maintiendront le niveau d'activité, le Chiffre d'Affaires et les effectifs du 1<sup>er</sup> trimestre 2013.

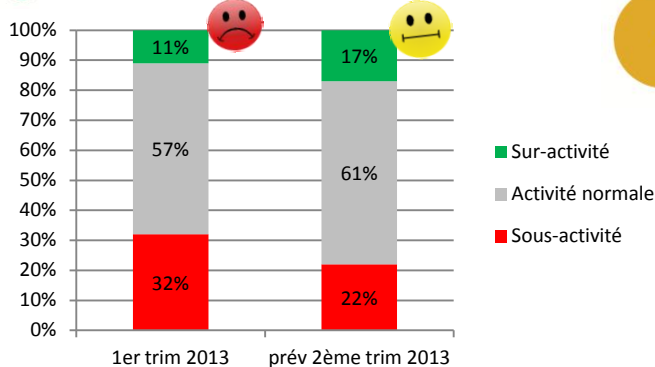
On peut légitimement s'inquiéter sur la situation globale des entreprises artisanales du département aux vues des résultats et prévisions des chefs d'entreprise et du volume important d'entreprises en difficultés reçus actuellement par les services de la Chambre de Métiers et de l'Artisanat de la Savoie.

## ACTIVITE :

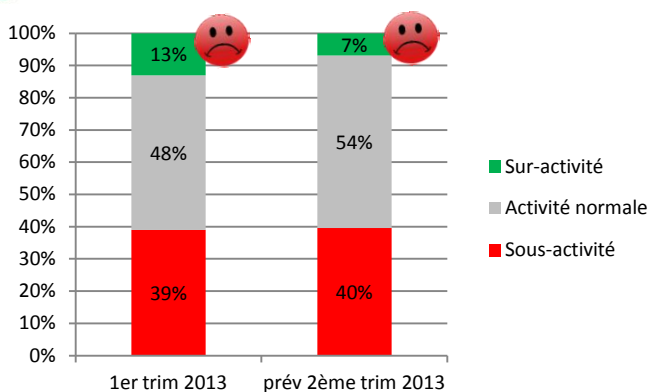
Le secteur de l'artisanat alimentaire se trouve en **mauvaise santé** avec, notamment, un **taux de sous activité important** et **une baisse du CA pour près d'un tiers des entreprises**. Cette baisse s'explique par la chute de la demande (68%) et les conditions climatiques (46%). Seules **19% des entreprises ont vu leur CA augmenter** sur cette période en partie grâce à la saisonnalité de l'activité (42%). **33% des entreprises ont ainsi vu leur trésorerie se dégrader** lors du dernier trimestre et seulement 24% des entreprises prévoient d'investir.

Les entreprises du secteur des services ne sont pas non plus épargnées par la crise ce 1<sup>er</sup> trimestre avec un **taux de sous activité de 45%**. En outre, 40% ont vu leur CA diminuer notamment par le fait d'une baisse de la demande (pour 69% d'entre elles). Ainsi, la moitié des entreprises possédant un carnet de commandes l'ont vu chuter au cours du trimestre passé. La **dégradation de la trésorerie** est une conséquence de cette situation et influe sur les prévisions d'investissement, **seulement 16% en prévoient et 11% souhaitent embaucher**.

## BATIMENT



## FABRICATION



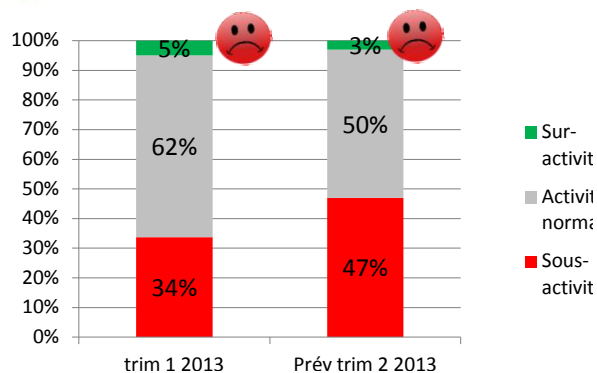
## Le financement des artisans

Face à la dégradation de la trésorerie, les artisans mettent en place plusieurs types de solutions : 72% d'entre eux **limitent leurs dépenses** (investissement), 32% **négoçient des solutions bancaires**, 28% **jouent sur leurs marges**, 26% **augmentent leur apport personnel** dans l'entreprise et 23% **négoçient des échéances de créances**.

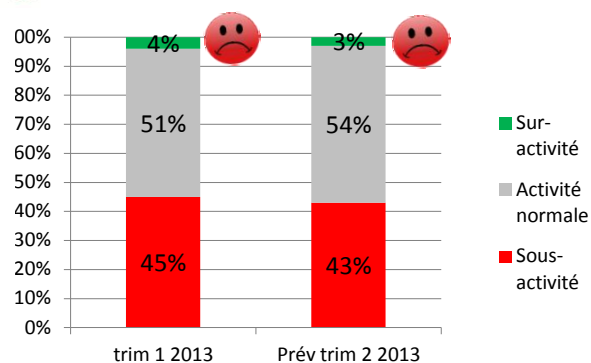
Seulement 8% d'entre eux pensent **licencier** pour pallier à la baisse de leur trésorerie. Les entreprises estiment que la relation avec leur banque est restée la même à 90%.

66% (contre 75% en 2012) des prêts demandés ont été accordés **sans condition ou avec une caution garantie** (SIAGI, OSEO, SOCAMA). 15% des dossiers ont essuyé un refus ferme et définitif de l'organisme prêteur.

## ALIMENTAIRE



## SERVICES



Les entreprises du bâtiment sont généralement les plus optimistes, ce trimestre le confirme une nouvelle fois. Malgré cela, les **perspectives restent faibles et la situation économique du secteur fragile**. 14% des entreprises ont vu leur CA **augmenter** au cours du trimestre passé grâce notamment à de nouveaux clients (87%), la saisonnalité (28%) et une meilleure organisation du travail (21%). La **diminution du CA constatée par 36% des entreprises** trouve ses causes dans la baisse de la demande (58%), l'augmentation de la concurrence (39%) et les conditions climatiques (32%). Le ralentissement de l'économie est source de **dégradation de la trésorerie** pour 40% des entreprises du bâtiment impliquant une **limitation des investissements (11%) et des embauches (13%)**.

Concernant le secteur de la fabrication, aux prévisions pessimistes de fin 2012, a succédé une **activité très légèrement plus soutenue que prévue** : 17% estiment que leur CA a augmenté grâce principalement à 3 facteurs, la demande croissante (89%), la diversification de l'entreprise (36%) et la saisonnalité (25%). Pour autant, **les prévisions restent moroses** puisque seulement 6% des entreprises utilisant un carnet de commandes en prévoient la hausse ! Les conséquences immédiates sont une **dégradation de la trésorerie, peu d'investissement (22% des entreprises) et peu d'embauches (4% contre 11% souhaitant licencier)**.

## METHODOLOGIE

Le réseau des Chambres de Métiers et de l'Artisanat de Rhône-Alpes réalise tous les trimestres une enquête de conjoncture auprès d'un échantillon représentatif des spécificités de la population artisanale Rhône-Alpine. Près de 4500 entreprises artisanales volontaires sont ainsi interrogées par mail.

Pour le 1<sup>er</sup> trimestre 2013, 2302 entreprises artisanales ont répondu.  
(244 en Savoie)