



Suivez l'activité  
des entreprises artisanales de  
Savoie

**NOTE DE CONJONCTURE**

■ 1<sup>er</sup> trimestre 2014

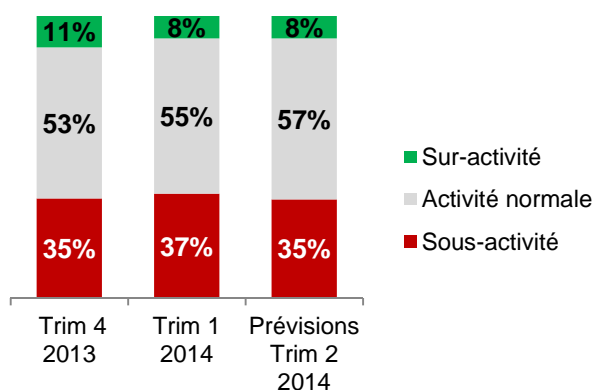
## **PAS D'AMÉLIORATION EN VUE**

Un recul quasi général de tous les indicateurs marqué notamment par une chute vertigineuse du volume des investissements (- 64% en moyenne) et par un ralentissement de l'activité (-20%) qui vient s'ajouter à une année 2013 déjà morose

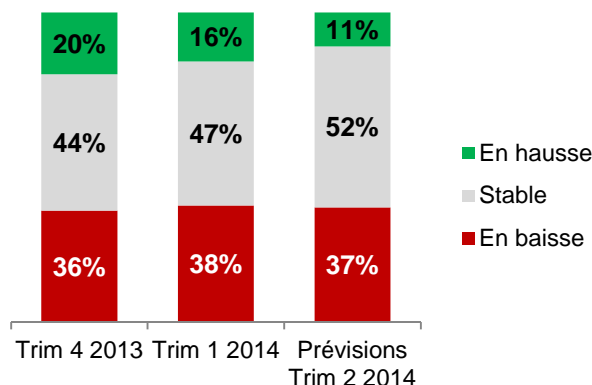


# 1 ÉVOLUTION DES INDICATEURS D'ACTIVITÉ

## → NIVEAU D'ACTIVITE



## → CHIFFRE D'AFFAIRES



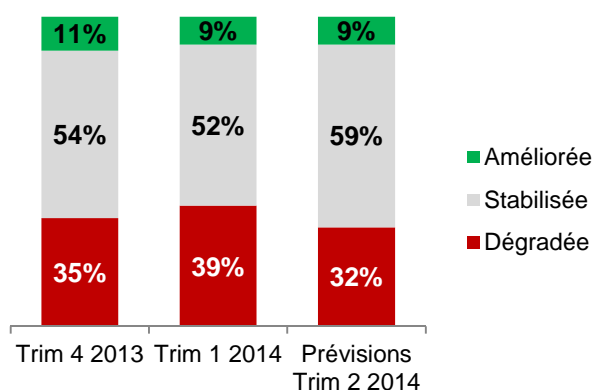
La perception des artisans savoyards quant à **la situation économique ne s'est pas améliorée au 1<sup>er</sup> trimestre 2014** par rapport à la situation de fin 2013. En effet, la part des dirigeants jugeant **la situation « mauvaise » s'est stabilisée** (36% contre 35% au trimestre précédent). Parallèlement, **les prévisions pour le 2<sup>ème</sup> trimestre ne sont malheureusement pas optimistes**.

Au 1<sup>er</sup> trimestre 2014, **le niveau de chiffre d'affaires est en baisse** dans 36% des entreprises, chiffre identique au trimestre précédent. Cette baisse est principalement comprise entre 5 et 10% (69% des entreprises interrogées) et essentiellement due à deux facteurs : une baisse de la demande pour 78% des dirigeants et les aléas climatiques pour 35% d'entre eux.

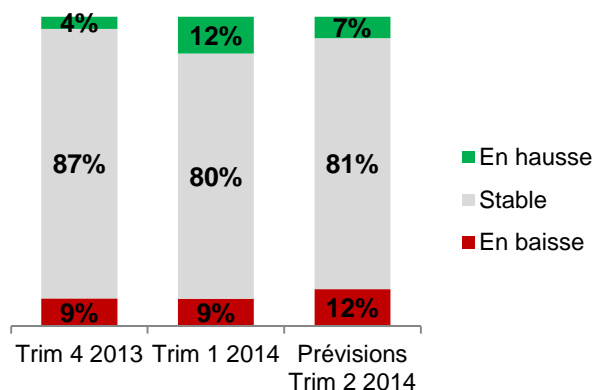
Le fait que **la trésorerie des entreprises se soit dégradée pour 35%** d'entre elles (conforme aux prévisions puisque 39% l'avaient prévu au cours de notre dernière enquête) **les fragilise encore plus** puisque l'absence de trésorerie et surtout la dégradation de celle-ci sont des **signes inquiétants d'entreprises en difficultés**. Ceci explique également le **faible niveau d'investissements** réalisés par les entreprises artisanales au cours du 1<sup>er</sup> trimestre 2014 (26% ont investi).

**Les effectifs, à contrario, se stabilisent** pour 8 entreprises sur 10, même si les entreprises ne comptent pas accroître leurs effectifs prochainement : seulement 7% d'entre elles vont chercher à recruter au cours du prochain trimestre.

## → TRESORERIE



## → EFFECTIFS



## CHIFFRES CLÉS DE L'ARTISANAT EN SAVOIE au 31/03/2014

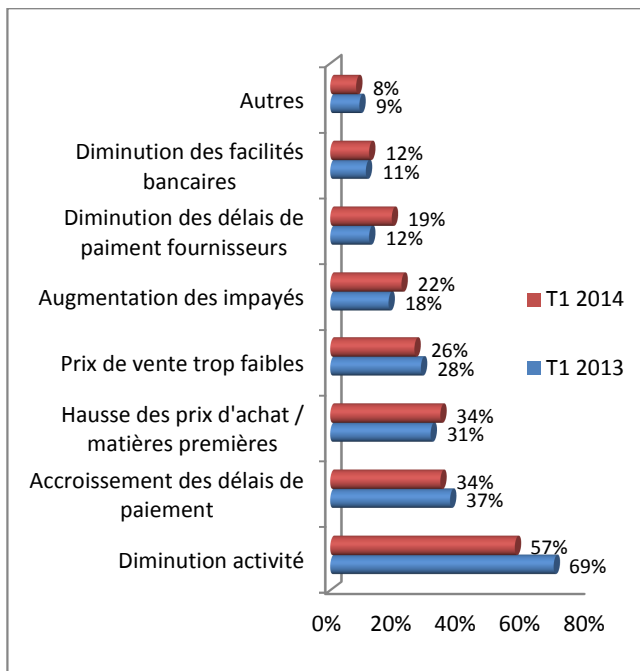
11 013 entreprises actives  
12 411 dirigeants « artisans »

au cours du 1er trimestre 2014

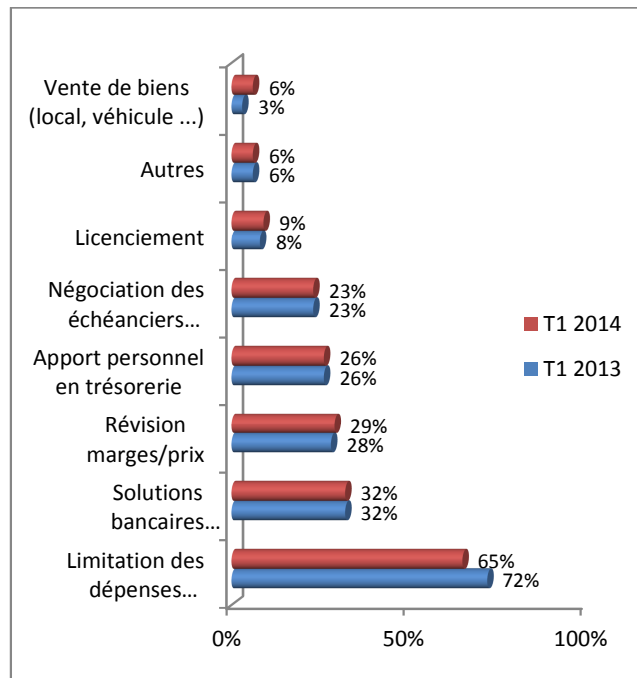
327 immatriculations et 290 radiations

## FOCUS : LE FINANCEMENT DES ENTREPRISES ARTISANALES SAVOYARDES

### → Les causes de dégradation de la trésorerie des entreprises artisanales



### → Les solutions mises en place pour faire face à ces difficultés



Au 1<sup>er</sup> trimestre 2014, la trésorerie s'est dégradée dans **39% des entreprises artisanales de Savoie**. La principale cause étant la **forte la diminution de l'activité (69%)**, élément qui s'est fortement dégradé en un an. Afin de faire face à ces difficultés de trésorerie, **72% des entreprises ont recours à la limitation de leurs dépenses et de leurs investissements**. Le recours au licenciement n'est, heureusement, pas une variable d'ajustement privilégiée par les chefs d'entreprises puisqu'elle n'est employée que par 9% des dirigeants artisans.

89% des dirigeants estiment que leurs relations avec leur banque ne se sont ni dégradées ni améliorées.

**22%** des artisans ont fait une **demande de financement auprès de leur banque**.

Ces demandes servent à financer, en priorité, des investissements (46% contre 60% en 2013), le fonctionnement de l'entreprise (38% contre 29% en 2013) et l'achat d'immobilier d'entreprise (10% contre 7% en 2013).

**La forte baisse des investissements associée à l'augmentation des besoins de financement du fonctionnement de l'entreprise vont dans le sens d'un niveau d'activité faible et d'entreprises artisanales exsangues.**

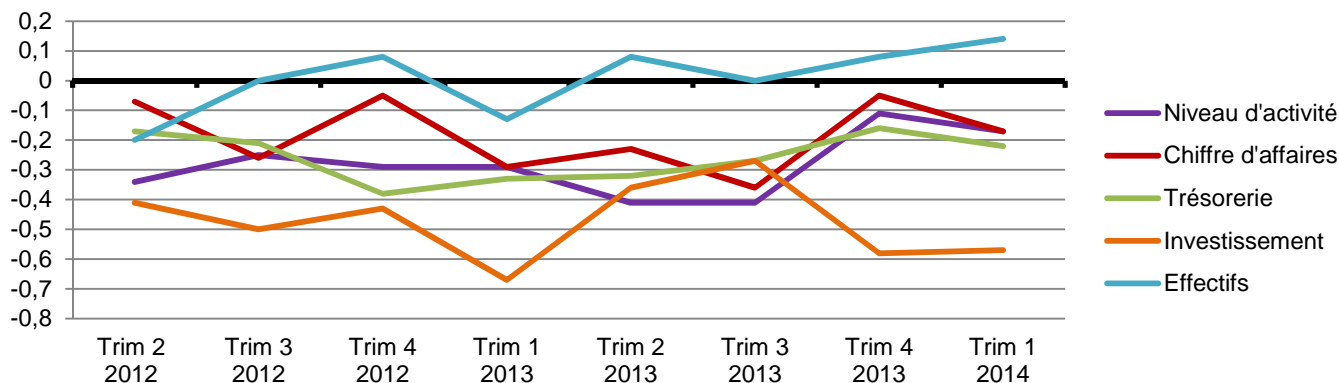
**10%** ont vu leur **demande de prêt refusée** (contre 15% en 2013), alors qu'elles sont **66%** à l'avoir vue **accorder sans condition**. 10% ont eu recours à des garanties d'un organisme de cautionnement (SIAGI, OSEO, SOCAMA), 12% avec des garanties supérieures à celles exigées dans le passé, 5% avec un taux supérieur à celui demandé et 7% avec un montant inférieur à celui demandé.

### INFOS SUR L'OFFRE DE SERVICES DES CMA

Vous avez besoin d'un **accompagnement personnalisé**. La Chambre de Métiers et de l'Artisanat de la Savoie vous l'offre sur une **importante palette de sujets** : commercial/export, stratégie, ressources humaines, juridique, fiscal, social, sécurité ou réglementaire, cession de votre entreprise ! Vous pouvez bénéficier de **diagnostics thématiques** de votre entreprise (« transmission de l'entreprise », numérique, commercial, hygiène, accessibilité, environnement, énergétique, accompagnement au choix de votre contrat prévoyance et assurances, ...)

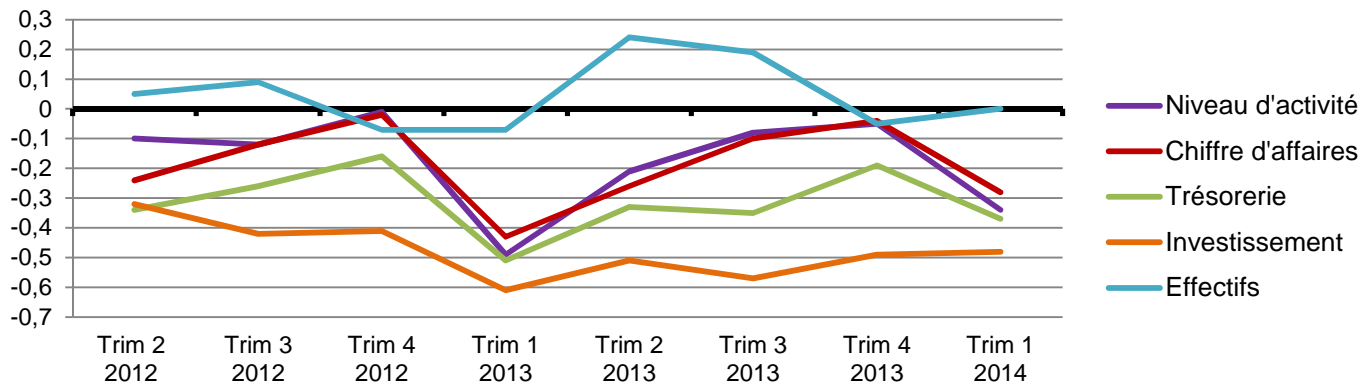
Informations au 04.79.69.94.20 ou [sde@cma-savoie.fr](mailto:sde@cma-savoie.fr)

## ■ ALIMENTAIRE



- **Seulement 27%** des entreprises du secteur alimentaire estiment que leur **situation économique est bonne** contre 20% qui l'estiment mauvaise. **36% indiquent être en sous-activité et 7% en sur-activité**. Les **prévisions du 2<sup>ème</sup> trimestre 2014 sont alarmantes** puisque 46% pensent que leur niveau d'activité sera inférieur à celui du 1<sup>er</sup> trimestre et 5% supérieur.
- **Le chiffre d'affaires est en baisse dans 36% des entreprises** (17% en progression). Les prévisions au 2<sup>ème</sup> trimestre sont inquiétantes puisque **46% des chefs d'entreprise pensent que leur CA va encore baisser**.
- **La trésorerie s'est encore dégradée dans 35% des entreprises** et les prévisions ne laissent augurer aucune amélioration. Ils sont toujours peu à avoir investi : 26% et ne sont que 22% à l'envisager au prochain trimestre.
- Les **effectifs sont stables pour 78% des entreprises**, elles sont autant (11%) à avoir cherché à recruter et licencier, pour autant, au prochain trimestre, 14% envisage de supprimer du personnel contre 6% qui souhaite augmenter leur effectif.

## ■ BÂTIMENT



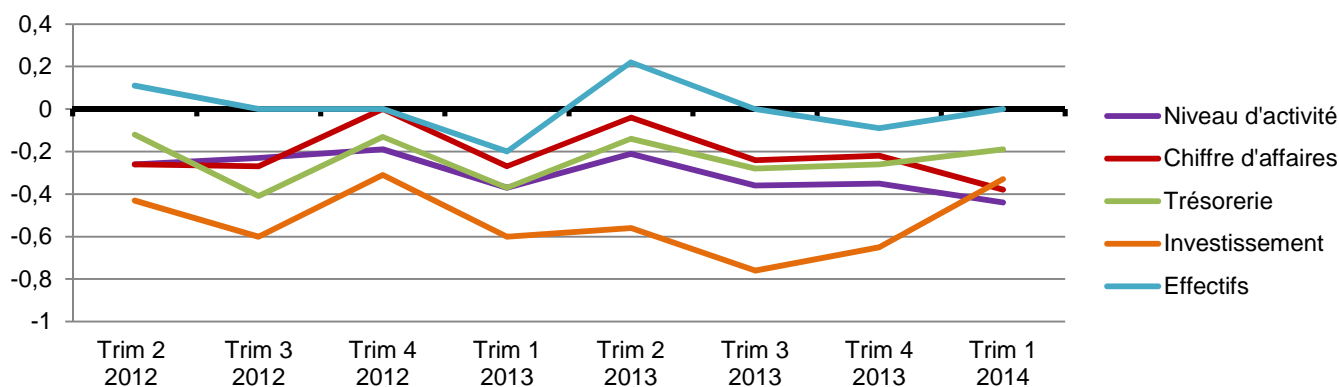
- **Le bâtiment a vécu un fort recul de son activité** au cours du 1<sup>er</sup> semestre 2014, 29% des entreprises jugent la situation du secteur mauvaise, 13% pense qu'elle s'améliorera au cours du 2<sup>ème</sup> trimestre.
- Le **niveau de chiffre d'affaires confirme cet état de fait** puisque **33% des entreprises ont subi une baisse de leur CA** et elles ne sont **que 29% à prévoir une progression au cours du 2<sup>ème</sup> trimestre**. 14% ont vécu une hausse de leur CA, autant en prévoit une : la principale raison étant une augmentation de la demande et l'arrivée de nouveaux clients.
- Dans ce climat négatif, **la trésorerie des entreprises du bâtiment s'est encore dégradée dans 39% des entreprises**, elles sont **25% à l'envisager** pour le prochain trimestre contre seulement 11% qui pense qu'elle va s'améliorer.
- **L'investissement reste à un niveau très bas** : 26% ont investi, seulement 18% pensent le faire.
- **La seule satisfaction reste le maintien relatif des effectifs**, dernière variable « d'ajustement » des petites entreprises (jusqu'à quand ?) : 76% les ont maintenus, 79% le prévoient.

## MÉTHODOLOGIE

*Le réseau des Chambres de Métiers et de l'Artisanat de Rhône-Alpes réalise tous les trimestres une enquête de conjoncture auprès d'un échantillon représentatif des spécificités de la population artisanale Rhône-Alpine. Près de 4500 entreprises artisanales volontaires sont ainsi interrogées par mail. Pour le 1<sup>er</sup> trimestre 2014, 2014 entreprises artisanales ont répondu (188 en Savoie)*

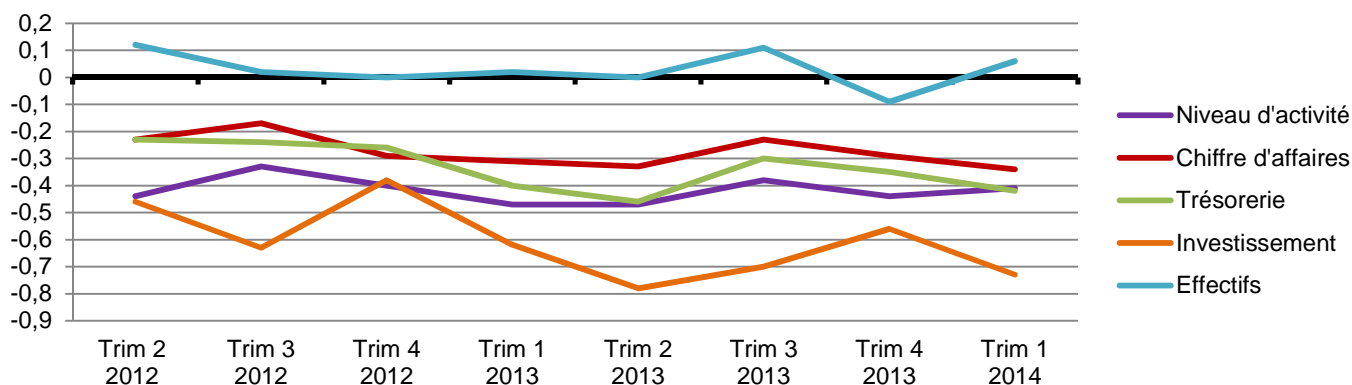


## ■ FABRICATION



- **Le secteur de la fabrication est le plus problématique. 40% des entreprises sont en sous-activité et 41% prévoient de l'être au prochain trimestre !**
- Le chiffre d'affaires suit invariablement la même tendance : **39% des entreprises ont subi une baisse de leur CA** (33% de 5% à 10% et 42% de 10% à 20%) et **43% pensent que leur CA sera encore inférieur au 2<sup>ème</sup> trimestre 2014.**
- **La trésorerie s'est également détériorée pour 35% des entreprises**, et ne s'est améliorée que pour 11% d'entre elles. Les projets d'investissement sont, eux aussi, **au ralenti** puisque 24% des entreprises ont investi au cours du 1<sup>er</sup> trimestre, elles ne sont que 21% à penser le faire au cours du 2<sup>ème</sup> trimestre. Pour autant, ces indicateurs s'améliorent par rapport au dernier trimestre de 2013.
- Malgré tout, **les effectifs sont stables dans 84% des entreprises.**

## ■ SERVICES

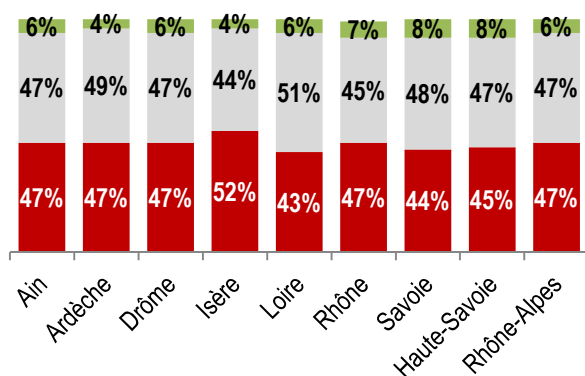


- Concernant les entreprises du secteur des services, **la situation est également inquiétante**. 46% des entreprises se déclarent en sous-activité et 43% l'envisagent de la même façon au 2<sup>ème</sup> trimestre. Elles ne sont **que 3% à envisager une amélioration !**
- Les mêmes proportions sont applicables pour le niveau des **chiffres d'affaires : pour 43% des entreprises, il a baissé et pour 41% il baissera** : pour 71% la cause est la diminution de la demande et la perte de clients, pour 43% la saisonnalité.
- **Le niveau de la trésorerie s'est lui aussi dégradé pour 42% des entreprises, amélioré seulement pour 9% d'entre elles. Le niveau d'investissement reste très faible (20%), aucune amélioration n'est à prévoir** puisque seulement 14% envisagent d'investir au 2<sup>ème</sup> trimestre.
- Pour autant, **les effectifs restent stables pour 83% des entreprises**, la même proportion prévoit de les stabiliser au cours du 2<sup>ème</sup> trimestre. la différence se situe entre les entreprises qui souhaitent diminuer leurs effectifs : 12% (contre 7% au 1<sup>er</sup> trimestre 2014) et celles qui envisagent de le faire croître : 5% (contre 7% au 1<sup>er</sup> trimestre 2014).

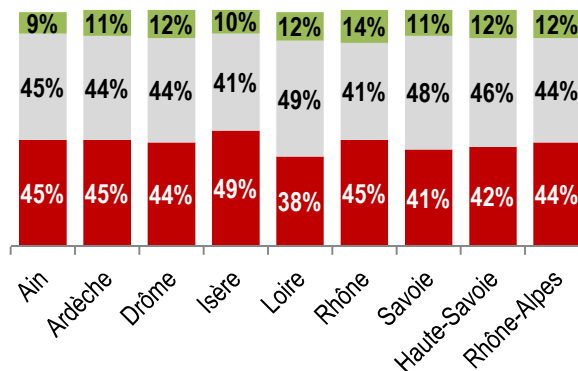
Les soldes d'opinion  
représentent la différence  
entre les réponses  
"positives" (à la hausse) et  
"négatives" (à la baisse)

## 4 APERÇU RÉGIONAL

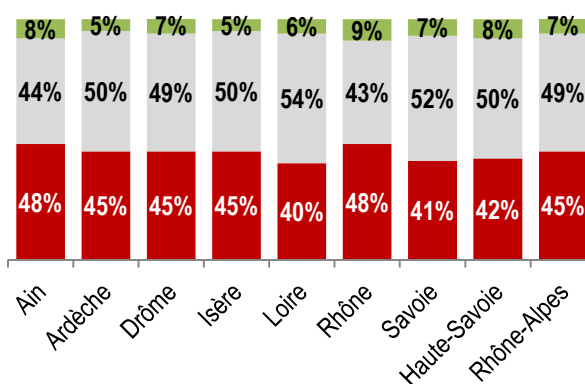
### → NIVEAU D'ACTIVITE



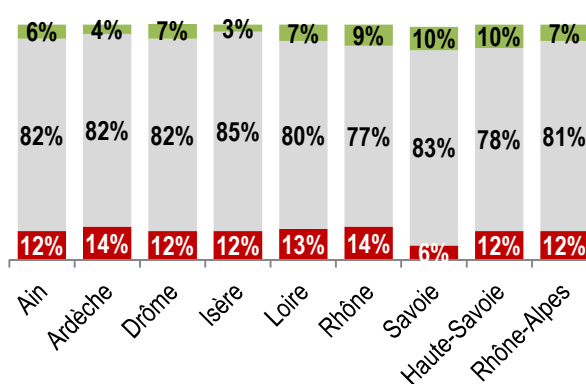
### → CHIFFRE D'AFFAIRES



### → TRESORERIE



### → EFFECTIFS



#### ■ AIN

- L'activité et le chiffre d'affaires ont nettement baissé. La trésorerie est à un niveau de dégradation le plus bas depuis 2 ans. Seuls les effectifs sont stables.
- Les entreprises de services restent celles qui enregistrent le plus bas niveau d'activité.

#### ■ ARDÈCHE

- Les entreprises enregistrent un des plus importants reculs de leur activité depuis 2 ans. La fragilité financière est marquée avec 45% des entreprises qui enregistrent une dégradation de leur trésorerie.
- Les perspectives sont plus optimistes pour le trimestre à venir sur l'ensemble des indicateurs sauf pour les projets d'investissement qui reculent.

#### ■ DRÔME

- Une situation économique préoccupante en ce début d'année se caractérisant par un fléchissement du niveau d'activité, du chiffre d'affaires et des investissements.
- La trésorerie et les effectifs semblent en revanche se stabiliser

#### ■ ISÈRE

- L'activité du département se situe en retrait par rapport à la moyenne régionale. Le chiffre d'affaires est le principal indicateur impacté.
- Les prévisions pour le 2<sup>ème</sup> trimestre, orientées en très légère hausse, ne signifient pas forcément une reprise de l'activité au vue du faible niveau actuel.

#### ■ LOIRE

- La situation économique est tendue ce trimestre, tous les indicateurs se dégradent.
- Les perspectives pour le trimestre prochain sont un peu plus optimistes sauf pour l'emploi et l'investissement.

#### ■ RHÔNE

- Les entreprises connaissent une légère dégradation de leur activité et de leur chiffre d'affaires. Les trésoreries se sont encore nettement dégradées (chiffre le plus bas de la région).
- Les prévisions pour le prochain trimestre laissent entrevoir une amélioration de l'activité.

#### ■ SAVOIE

- Le contexte économique des artisans savoyards ne s'améliore pas.
- La situation de l'emploi se maintient et reste le seul voyant plus ou moins au vert, l'ensemble des autres critères d'études laissent présager une situation économique de plus en plus difficile.

#### ■ HAUTE-SAVOIE

- L'activité se détériore globalement, avec un fléchissement du niveau d'activité, du chiffre d'affaires et de la trésorerie. Seuls, les effectifs sont restés stables.
- Les perspectives sont un peu plus optimistes.