



Suivez l'activité  
des entreprises artisanales de  
Savoie

**NOTE DE CONJONCTURE**

■ 1<sup>er</sup> trimestre 2015

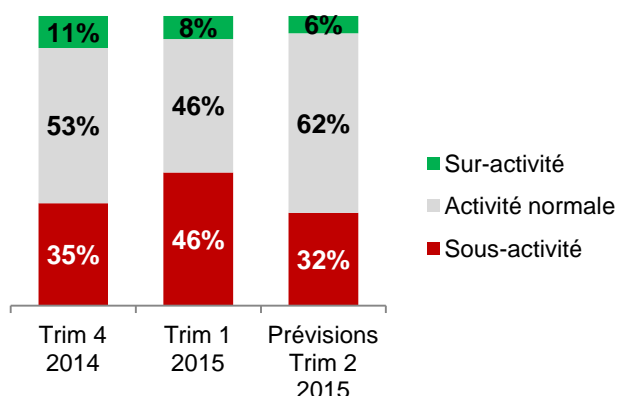
## **ACTIVITE EN BERNE AVANT UN RETOUR DE LA CROISSANCE ECONOMIQUE ?**

Un baisse d'activité au cours de ce 1<sup>er</sup> trimestre pour les entreprises savoyardes, mais les prévisions pour le 2<sup>ème</sup> trimestre sont encourageantes

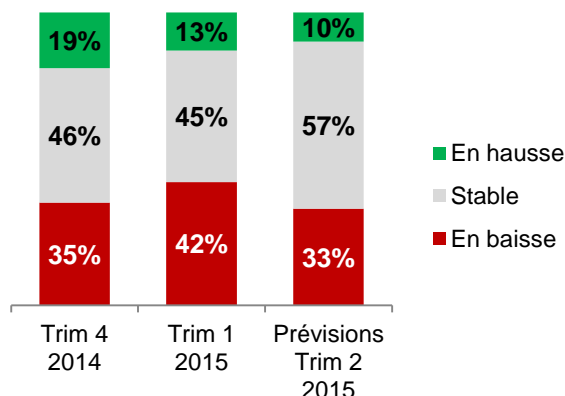


# 1 ÉVOLUTION DES INDICATEURS D'ACTIVITÉ

## → NIVEAU D'ACTIVITE



## → CHIFFRE D'AFFAIRES



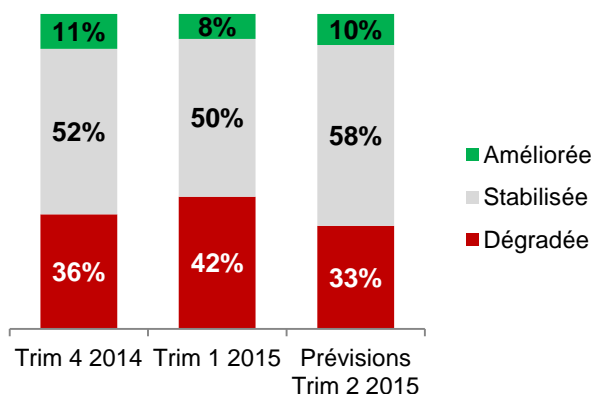
La situation économique de l'artisanat savoyard au cours du 1<sup>er</sup> trimestre 2015 n'a pas conforté le léger regain de la fin d'année 2014. Les **prévisions pessimistes** émises par les chefs d'entreprises se sont malheureusement **confirmées**.

Concernant les entreprises ayant constaté une baisse de leur CA, la moitié l'estime à plus de 10%. Cette baisse s'explique majoritairement (72%) par une chute du volume de la demande.

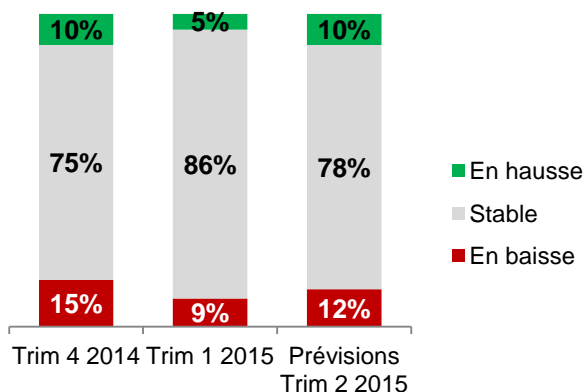
Le **volume des investissements se réduit** par rapport aux deux derniers trimestres de 2014 : 18% seulement des entreprises ont investi, 16% prévoient de le faire au cours du 2<sup>ème</sup> trimestre.

On constate en revanche le maintien **des effectifs**, stables pour 86% des entreprises. Pour autant, les perspectives de développement des emplois suivent la tendance des autres indicateurs : **stabilisation sans croissance effective**.

## → TRESORERIE



## → EFFECTIFS



### CHIFFRES CLÉS DE L'ARTISANAT EN SAVOIE

- au 31/03/2015 :

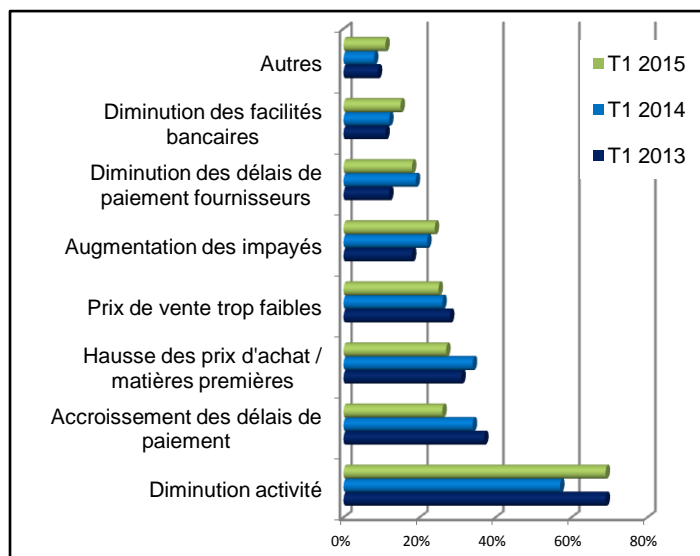
**11 258 entreprises actives**  
**12 655 dirigeants « artisans »**

- au cours du 1<sup>er</sup> trimestre 2015 :

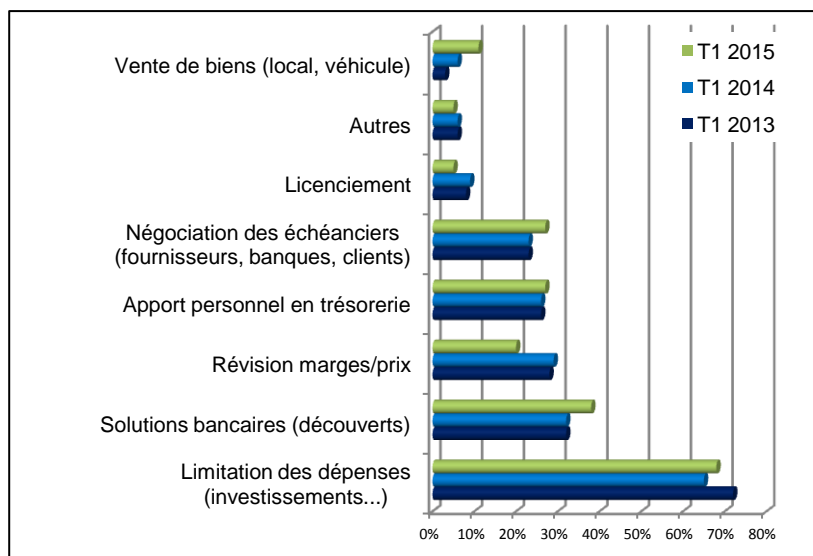
**444 immatriculations et 304 radiations**

## FOCUS : LE FINANCEMENT DES ENTREPRISES ARTISANALES SAVOYARDES

### → Explication de la baisse de trésorerie



### → Solutions mises en place pour faire face aux difficultés de trésorerie



Au cours du 1<sup>er</sup> trimestre 2015, 42% des entreprises artisanales savoyardes ont vu leur trésorerie se dégrader. Selon les entreprises interrogées, la baisse de la trésorerie provient à 69% d'une diminution de l'activité, à 27% d'une diminution des délais de paiement, et à 26% de la hausse des prix des matières premières.

Les principales **solutions** mises en place afin de faire face à ces difficultés de trésorerie sont la **limitation des dépenses** (68%) et les **solutions bancaires** (38%). Viennent ensuite pour 27% la négociation avec les fournisseurs et l'apport personnel en trésorerie.

86% des dirigeants estiment que leurs relations avec leur banque ne se sont ni dégradées ni améliorées. **19%** des artisans ont fait une **demande de financement auprès de leur banque**. Ces demandes servent à financer, en priorité, des investissements (54% contre 46% en 2014), le fonctionnement de l'entreprise (35% contre 38% en 2014) et l'achat d'immobilier d'entreprise (2% contre 10% en 2014).

**17%** ont vu leur **demande de prêt refusée** (contre 10% en 2014), alors que **61%** l'ont vue **être accordée sans condition**.

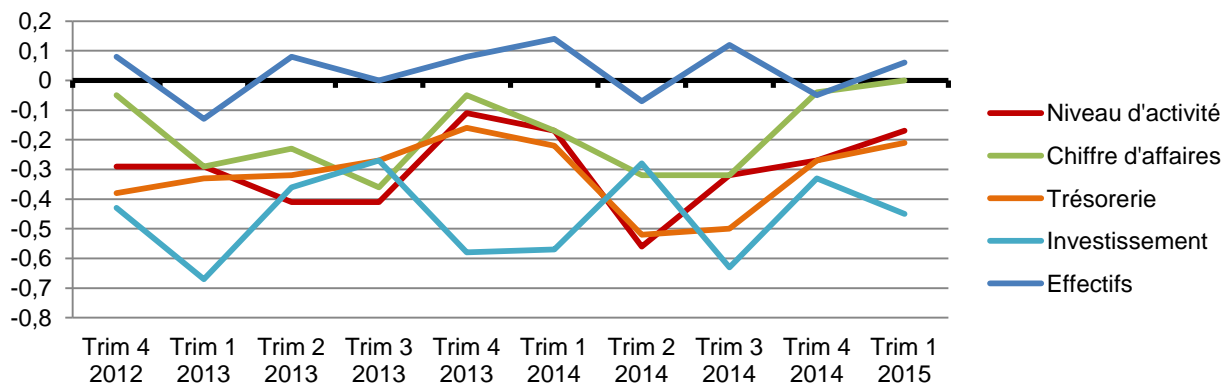
## VOUS AVEZ BESOIN D'ACCOMPAGNEMENT PERSONNALISÉ ?

La Chambre de Métiers et de l'Artisanat de la Savoie vous offre un accompagnement sur une **importante palette de sujets** : commercial/export, stratégie, ressources humaines, juridique, fiscal, social, sécurité ou réglementaire, cession de votre entreprise. Vous pouvez également bénéficier de **diagnostics thématiques** de votre entreprise (transmission de l'entreprise, numérique, commercial, hygiène, accessibilité, environnement, énergétique, accompagnement au choix de vos contrats prévoyances et assurances, ...)

Programme ATOUTS à venir : Numérique à Albertville, Gestion en Maurienne, Stratégie (lieu à déterminer) et Commercial à Chambéry

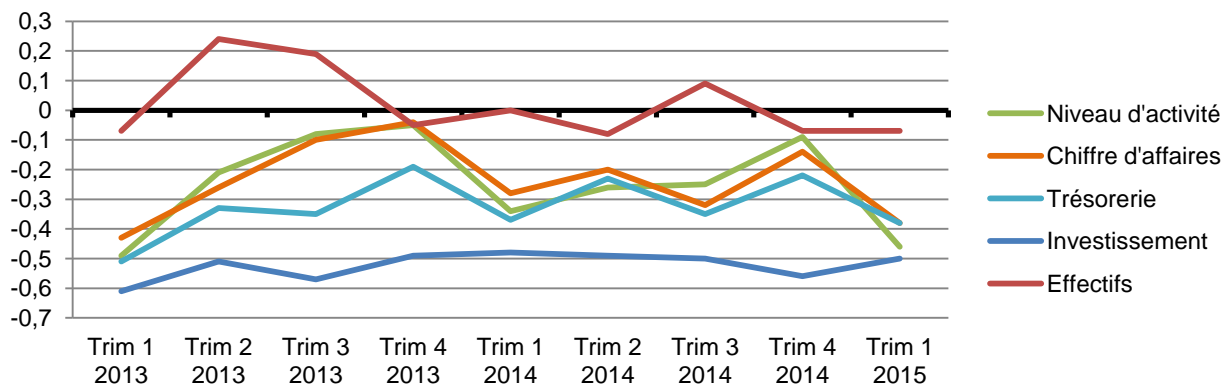
Informez-vous au 04.79.69.94.20 ou [sde@cma-savoie.fr](mailto:sde@cma-savoie.fr)

## ■ ALIMENTAIRE



- Le secteur de l'**artisanat alimentaire** a vécu un 1<sup>er</sup> trimestre 2015 plutôt **encourageant**.
- 28% ont vu leur CA progresser** (50% d'entre eux évoque comme raison la saisonnalité), **autant l'ont vu chuter**. Les **prévisions** ne laissent pas présager une amélioration notable (33% envisagent une baisse du CA).
- La situation de la **trésorerie s'améliore légèrement et devrait continuer à être renforcée** au cours du prochain trimestre.
- 28% des entreprises artisanales ont investi et autant prévoient de le faire, c'est plus que la moyenne globale (16%).
- Les effectifs se stabilisent** chez 81% des entreprises.

## ■ BATIMENT



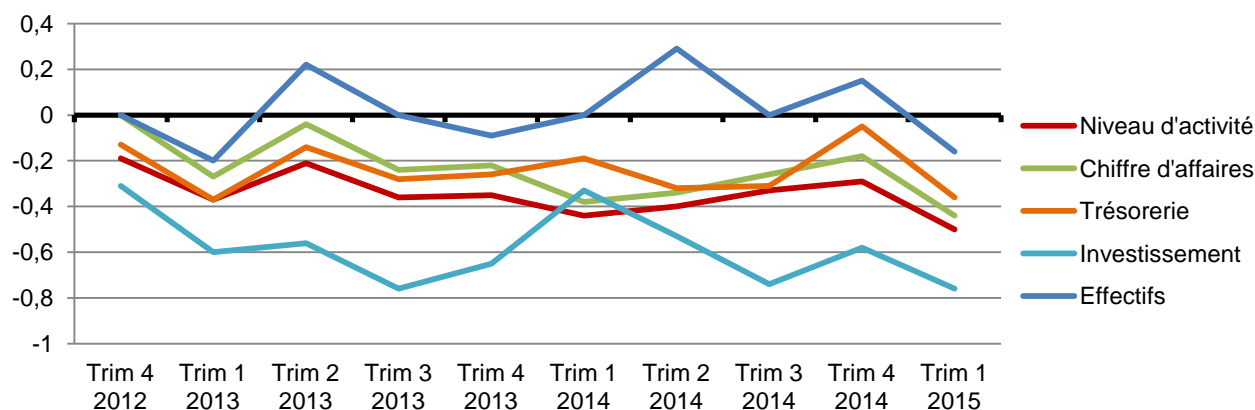
- Le secteur du **bâtiment** a vécu un **coup d'arrêt** dans son redressement engagé à la fin 2014. Le CA a baissé pour 46% des entreprises (30% au trimestre précédent). Malgré tout, **les prévisions** sont **optimistes** : elles ne sont que 29% à penser que leur **CA va baisser** (contre 58% fin 2014).
- La trésorerie s'est davantage dégradée** qu'au trimestre précédent : **44%** contre 32% au 4<sup>ème</sup> trimestre 2014.
- Les effectifs se stabilisent pour 86% des entreprises; **14% envisagent de recruter**, et elles sont autant à prévoir des licenciements au cours du 2<sup>ème</sup> trimestre 2015.

## MÉTHODOLOGIE

Le réseau des Chambres de Métiers et de l'Artisanat de Rhône-Alpes réalise tous les trimestres une enquête de conjoncture auprès d'un échantillon représentatif des spécificités de la population artisanale rhônalpine. Plus de 6 000 entreprises artisanales volontaires sont ainsi interrogées par mail. Pour le 1<sup>er</sup> trimestre 2015, 2 271 entreprises artisanales ont répondu (253 en Savoie).

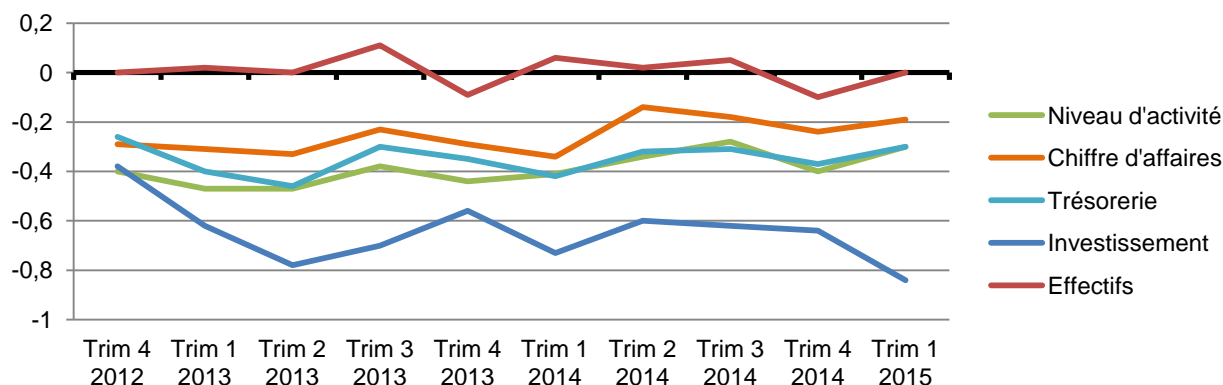


## ■ FABRICATION



- Aucune amélioration n'est à noter concernant l'activité économique du secteur de la **fabrication** : **58%** des entreprises sont **en sous-activité** contre 42% fin 2014. **Les prévisions** sont **légèrement plus encourageantes** puisque **58% prévoient** une **activité normale** au prochain trimestre !
- On observe la même tendance pour le niveau du **chiffre d'affaires** : **56%** des entreprises ont vu **leur CA baisser** (contre 42% au 4<sup>ème</sup> trimestre 2014).
- La situation de leur **trésorerie** s'est également **largement détériorée** pour **42%** des entreprises.
- **12% seulement ont investi**, seulement **6% prévoient** de le faire au cours du 2<sup>ème</sup> trimestre.
- Concernant les effectifs du secteur, **16%** des entreprises **ont licencié**, **aucune n'ayant recruté**. Elles sont, malgré tout, **16% à prévoir d'embaucher**.

## ■ SERVICES

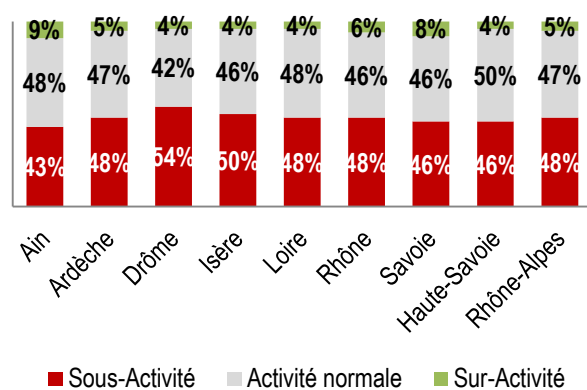


- Concernant les entreprises du secteur des **services**, **aucune amélioration notable** n'est à constater début 2015 : 41% (contre 43% au trimestre précédent) se déclarent en sous-activité.
- Les entreprises constatent un ralentissement de la dégradation de leur **chiffre d'affaires** : **34%** le déclarent en **baisse** (contre 41% fin 2014) ; **la tendance** reste à la **stabilisation** plus qu'à une amélioration du CA.
- **La trésorerie s'est également dégradée dans les mêmes proportions (40%)**.
- Les **investissements** du secteur restent **très faibles** et sont également dégradés (8% ont investi contre 18% des entreprises fin 2014).
- **Les effectifs** du secteur, fortement touchés en 2014, sont restés **stables pour 89%** des entreprises. Aucune amélioration n'est à prévoir : **13% pensent les diminuer**. **3% seulement prévoient d'embaucher**.

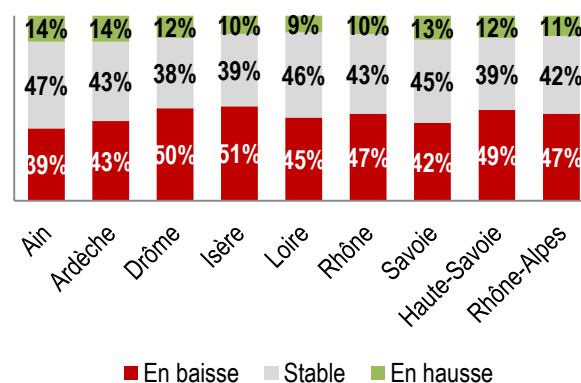
Les soldes d'opinion  
représentent la  
différence entre les  
réponses "positives" (à  
la hausse) et  
"négatives" (à la baisse)

## 4 APERÇU RÉGIONAL

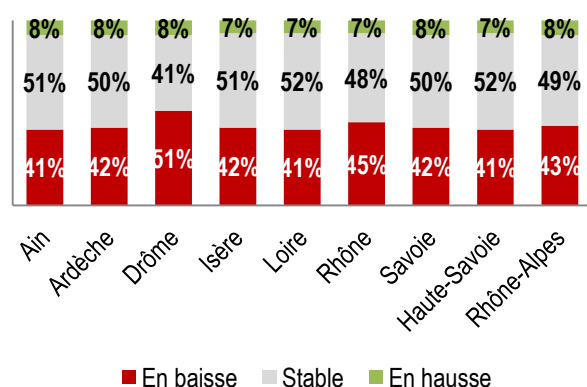
### → NIVEAU D'ACTIVITE



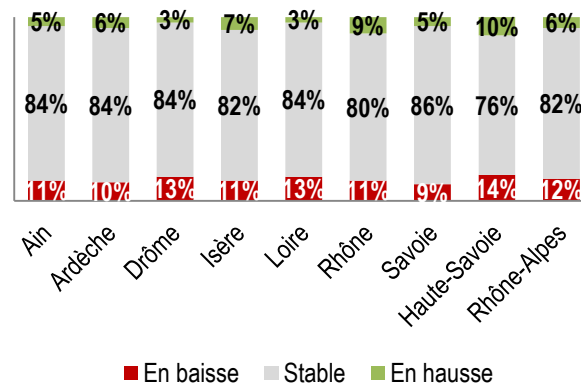
### → CHIFFRE D'AFFAIRES



### → TRESORERIE



### → EFFECTIFS



#### ■ AIN

- Le niveau d'activité des entreprises artisanales de l'Ain est en légère baisse sur ce 1<sup>er</sup> trimestre 2015, entraînant également une baisse du chiffre d'affaires. Les entreprises invoquent comme principale raison une baisse de la demande des clients.
- Le secteur du bâtiment, particulièrement touché, voit encore se raccourcir son carnet de commande.

#### ■ ARDECHE

- Au premier trimestre 2015, la tendance globale à la morosité, constatée ces derniers mois par les entreprises ardéchoises, se maintient.
- Cependant, la trésorerie des entreprises est en cours de stabilisation, grâce aux mesures prises par les chefs d'entreprises, en particulier de limitation des dépenses.

#### ■ DROME

- Les entreprises artisanales de la Drôme connaissent un repli de leur niveau d'activité, une dégradation de leur chiffre d'affaires et une détérioration de leur trésorerie au 1<sup>er</sup> trimestre.
- En revanche, le niveau des effectifs se maintient et les prévisions faites par les chefs d'entreprises pour le 2<sup>ème</sup> trimestre laissent entrevoir une situation plus stable.

#### ■ ISERE

- L'activité du département se détériore au 1<sup>er</sup> trimestre et se situe en deçà de la moyenne régionale. Le secteur de la fabrication est le plus touché alors que les entreprises de services, en difficulté depuis de long mois, connaissent un léger regain.
- Les prévisions du 2<sup>ème</sup> trimestre laissent entrevoir une légère amélioration de l'activité.

#### ■ LOIRE

- Comme annoncé lors de la dernière note de conjoncture, les artisans ligériens connaissent un fléchissement de l'activité au cours de ce trimestre, avec un impact sur la trésorerie et l'emploi.
- Malgré tout, on observe un rebond de l'investissement, et surtout un fort espoir pour une prochaine reprise.

#### ■ RHONE

- Le niveau d'activité et le chiffre d'affaire des entreprises artisanales du Rhône se dégradent légèrement au 1<sup>er</sup> trimestre. Les entreprises de la fabrication et du bâtiment sont les plus impactées.
- Toutefois, la trésorerie se stabilise, le niveau des carnets de commande s'améliore, et les effectifs se maintiennent. Les perspectives pour les prochains mois sont encourageantes avec une nette amélioration du niveau d'activité et du chiffre d'affaires attendue.

#### ■ SAVOIE

- Une baisse d'activité est à noter au cours de ce 1<sup>er</sup> trimestre pour les entreprises savoyardes, mais les prévisions pour le 2<sup>ème</sup> trimestre sont encourageantes pour l'ensemble des indicateurs (CA, trésorerie, investissement et emploi).
- Les conditions d'un retour de la croissance économique semblent réunies en ce début d'année.

#### ■ HAUTE-SAVOIE

- L'activité économique des entreprises de Haute-Savoie connaît un nouveau fléchissement, avec l'ensemble des indicateurs à la baisse en ce début d'année.
- Cependant, les prévisions sont plus positives, les chefs d'entreprises misant sur une stabilité à venir de l'activité.