



Suivez l'activité
des entreprises artisanales de
Savoie

NOTE DE CONJONCTURE

■ 3^{ème} trimestre 2015

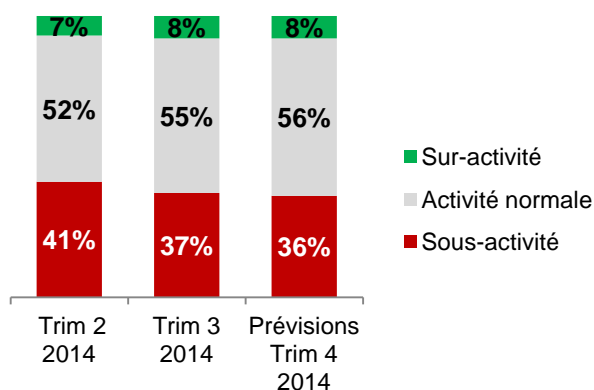
ACTIVITE STABLE SANS PERSPECTIVE DE CROISSANCE ECONOMIQUE PERENNE?

Une stabilisation de l'activité au cours de ce 3^{ème} trimestre pour les entreprises savoyardes,

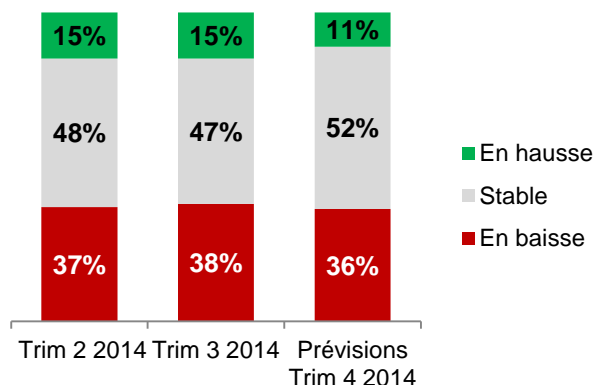


1 ÉVOLUTION DES INDICATEURS D'ACTIVITÉ

→ NIVEAU D'ACTIVITE



→ CHIFFRE D'AFFAIRES



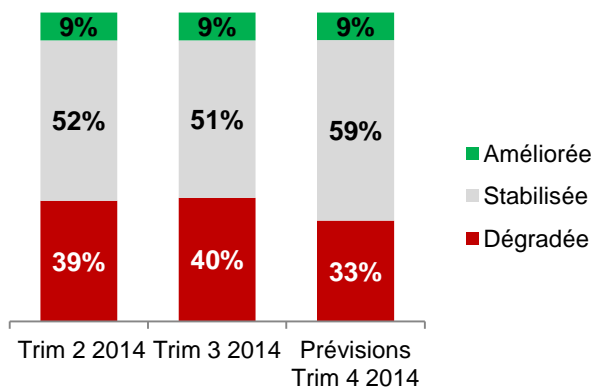
L'artisanat savoyard au cours du 3^{ème} trimestre 2015 semble maintenir un niveau d'activités semblable aux trimestres précédentes.

Concernant les entreprises ayant constaté une baisse de leur CA, 48% l'estiment à moins de 10%. Cette baisse s'explique majoritairement (70%) par une chute du volume de la demande.

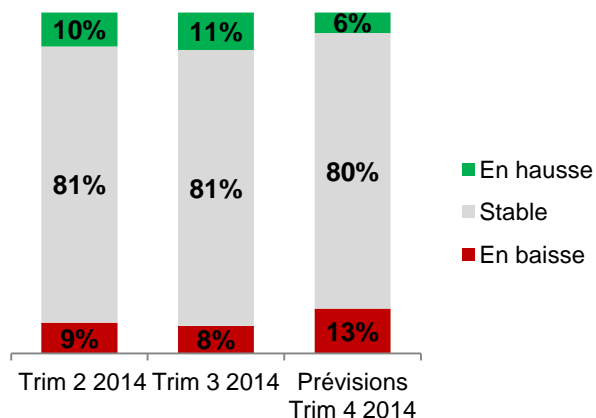
Le **volume des investissements ne s'améliore** par rapport au début de l'année 2015 : 17% seulement des entreprises ont investi, 16% prévoient de le faire au cours du 4^{ème} trimestre.

On constate un léger maintien **des effectifs**, stables pour 80% des entreprises. Les perspectives de développement des emplois restent mauvaises : **14% envisagent d'en supprimer**.

→ TRESORERIE



→ EFFECTIFS



CHIFFRES CLÉS DE L'ARTISANAT EN SAVOIE (au 30/09/2015)

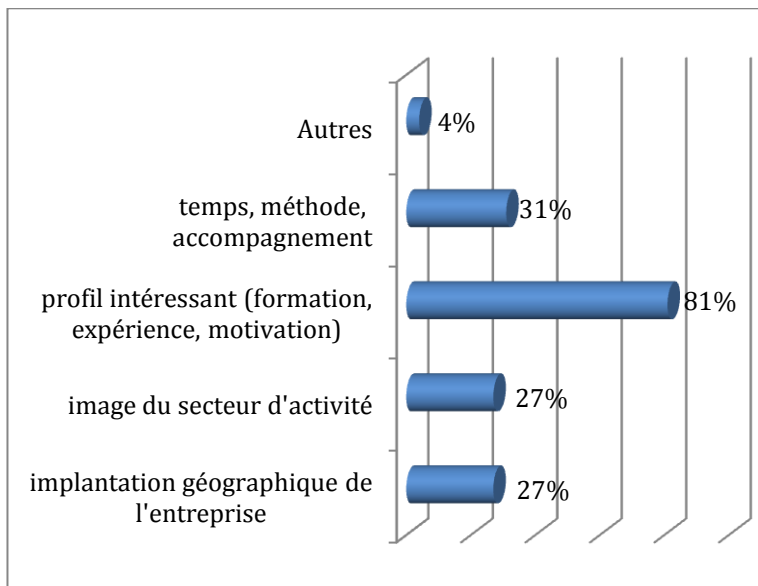
11 688 entreprises actives
13 010 dirigeants « artisans »

- au cours du 1^{er} trimestre 2015 :

1 314 immatriculations et 810 radiations soit un solde positif d'entreprises artisanales de 504

FOCUS : L'EMPLOI AU SEIN DES ENTREPRISES ARTISANALES SAVOYARDES

→ Raisons de « non » recrutement des entreprises

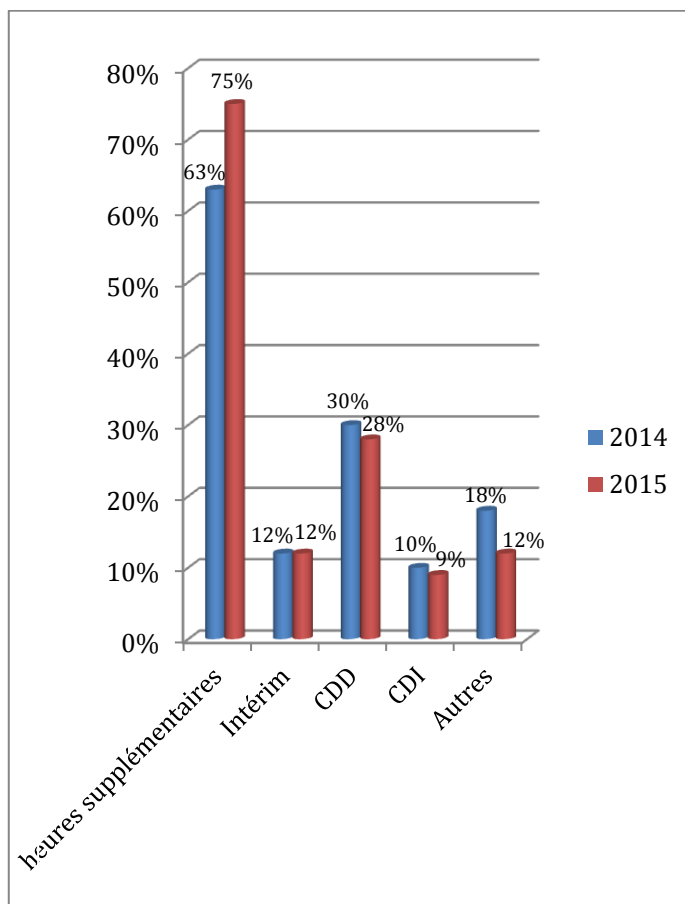


Le panel d'entreprises interrogées laisse apparaître que la moitié d'entre elles ne possède aucun salarié ou apprenti. Pour l'autre moitié, employeuse, le nombre de salariés reste faible : 70% des entreprises ont moins 5 salariés.

Au cours du trimestre écoulé, 9% des entreprises ont licencié. **15% ont cherché à embaucher** du personnel.

Les difficultés de recrutement se situent au niveau de **l'absence de profils intéressants** (formation, expérience, motivation) pour **81%** des entreprises ; pour **31% le manque de temps, de méthodologie et d'accompagnement** nuit au recrutement.

→ Solutions mises en place pour faire face à une hausse d'activité



La hausse du chiffre d'affaires des entreprises (vécue par 16% des entreprises) a essentiellement été compensée par l'augmentation des heures supplémentaires (75%) et par des CDD (28%).

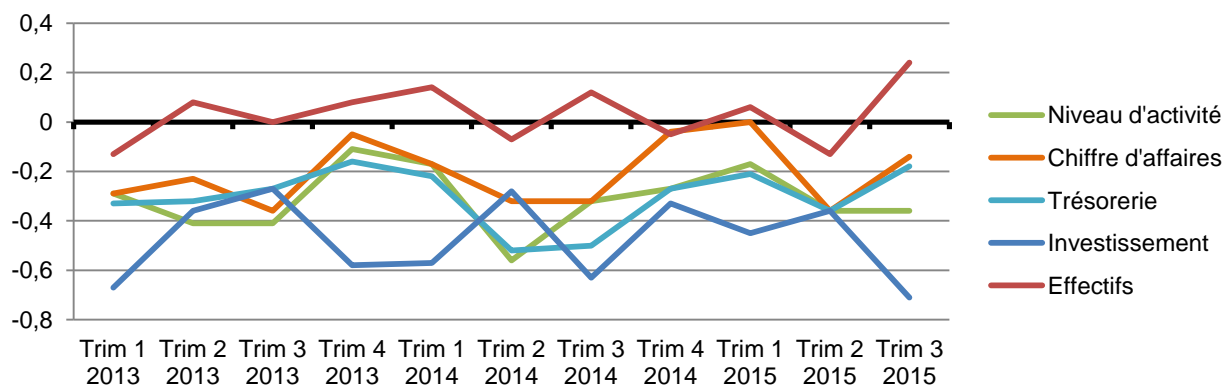
VOUS AVEZ BESOIN D'ACCOMPAGNEMENT PERSONNALISÉ ?

La Chambre de Métiers et de l'Artisanat de la Savoie vous offre un accompagnement sur une **importante palette de sujets** : commercial/export, stratégie, ressources humaines, juridique, fiscal, social, sécurité ou réglementaire, cession de votre entreprise. Vous pouvez également bénéficier de **diagnostics thématiques** de votre entreprise (transmission de l'entreprise, numérique, commercial, hygiène, accessibilité, environnement, énergétique, accompagnement au choix de vos contrats prévoyances et assurances, ...)

Programme ATOUTS à venir : GESTION à Albertville, Chambéry et St Jean de Maurienne, NUMERIQUE à Montmélian, STRATEGIE (lieu à déterminer) et COMMERCIAL à Chambéry

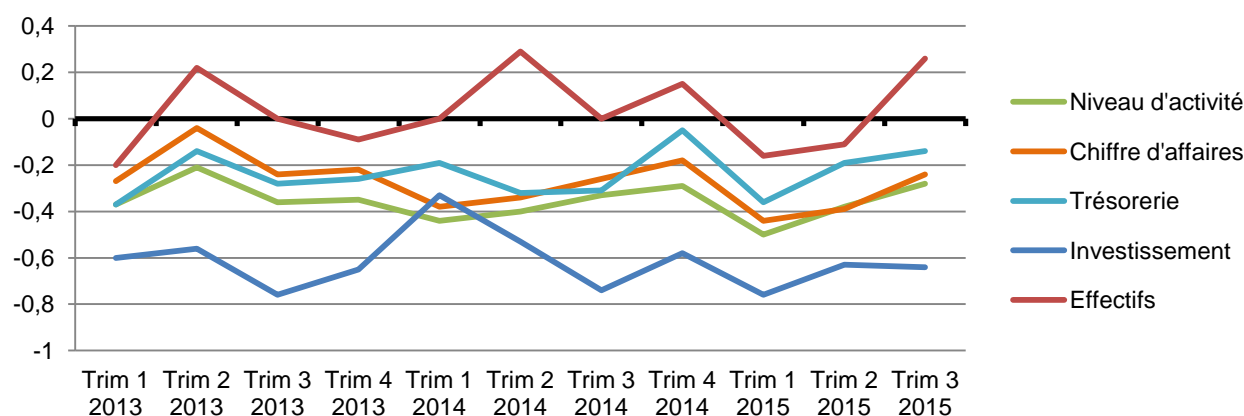
Informez-vous au 04.79.69.94.20 ou sde@cma-savoie.fr

■ ALIMENTAIRE



- Le secteur de l'**artisanat alimentaire** a vécu un 3^{ème} trimestre 2015 **positif**.
- 32% ont vu leur CA progresser, 18% l'ont vu chuter.** Les **prévisions** laissent présager une **chute importante** (48% envisagent une baisse du CA).
- La situation de la **trésorerie s'améliore légèrement et devrait continuer à être renforcée** au cours du prochain trimestre.
- Seulement 14% des entreprises artisanales ont investi, 29% prévoient de le faire.
- Les effectifs augmentent pour 29%** des entreprises.

■ BATIMENT

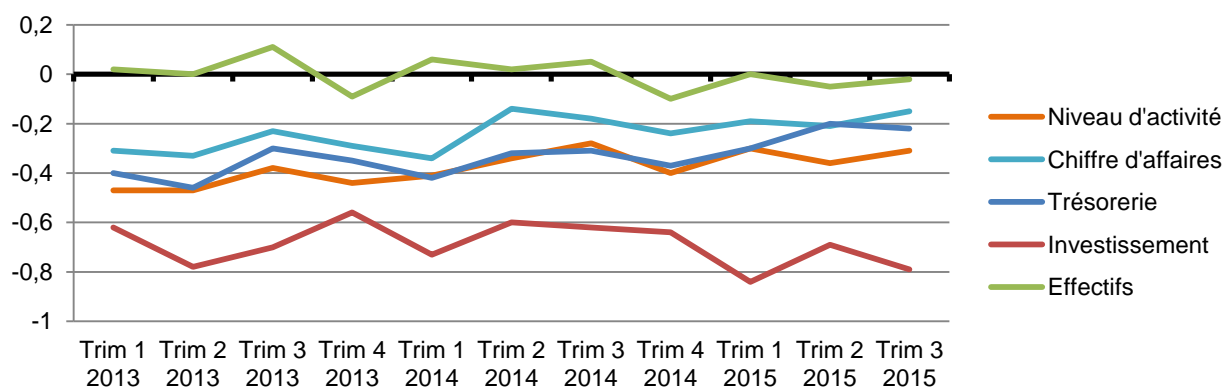


- Le secteur du **bâtiment** ne décolle pas en ce début de 2nd semestre : le CA a baissé pour 36% des entreprises. **Les prévisions sont optimistes** : elles ne sont que 29% à penser que leur **CA va baisser** (contre 58% fin 2014).
- Le niveau de **trésorerie** est encore **dégradé** pour **37%** des entreprises. **Une amélioration, très légère**, est à prévoir puisque 29% des entreprises pensent à une future dégradation et 63% une stabilisation et seulement 8% une amélioration.
- Les **effectifs** restent **stables pour 88%** des entreprises; les prévisions ne sont pas optimistes puisque **21% envisagent de licencier**, elles sont seulement 4% à envisager recruter.

MÉTHODOLOGIE

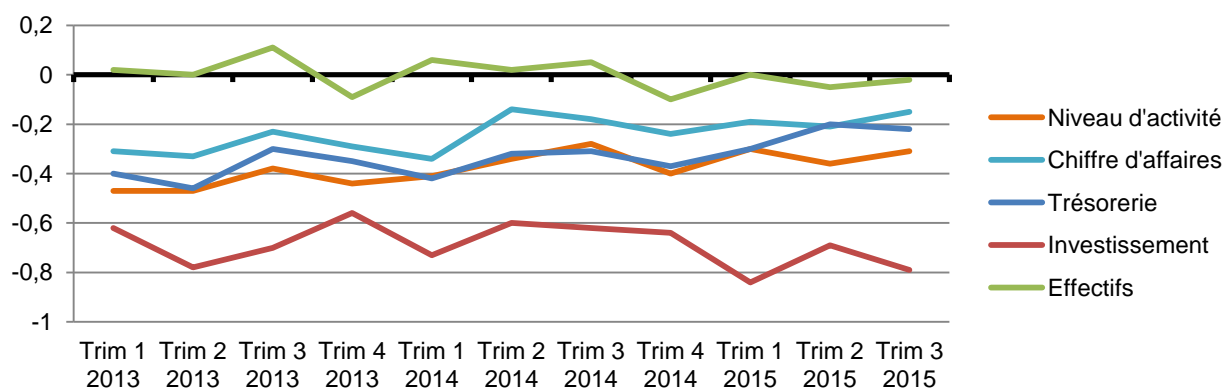
Le réseau des Chambres de Métiers et de l'Artisanat de Rhône-Alpes réalise tous les trimestres une enquête de conjoncture auprès d'un échantillon représentatif des spécificités de la population artisanale rhônalpine. Plus de 6 000 entreprises artisanales volontaires sont ainsi interrogées par mail. Pour le 3^{ème} trimestre 2015, 2 450 entreprises artisanales ont répondu (280 en Savoie).

■ FABRICATION



- Un léger regain d'activité est à noter concernant le secteur de la **fabrication** : **40%** des entreprises sont **en sous-activité** contre 58% début 2015. **Les prévisions sont légèrement plus encourageantes** puisque **26% seulement prévoient** une **sous-activité** au prochain trimestre !
- La situation de leur **trésorerie** s'améliore également puisque 26% l'ont vu se dégrader (contre **42%** au début 2015).
- 18% ont investi**, seulement **24% prévoient** de le faire au cours du 4^{ème} trimestre : la tendance s'inverse par rapport au début de l'année 2015.
- Concernant les effectifs du secteur, **aucune** entreprise **n'a licencié**, **26% ont recruté**.

■ SERVICES

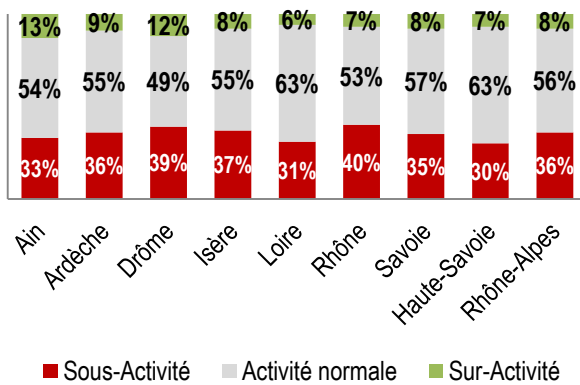


- Concernant les entreprises du secteur des **services**, **aucune amélioration notable** n'est à constater : 36% se déclarent en sous-activité.
- Le **chiffre d'affaires se dégrade pour 34%** et 17% l'ont vu augmenter. La **tendance** reste à la **stabilisation** puisque 66% des entreprises prévoient une stabilisation de leur CA au prochain trimestre.
- La trésorerie s'est dégradée pour 40%** des entreprises, **une stabilisation** est également envisagée (comme pour le CA) pour **58%** des entreprises.
- Les **investissements** du secteur restent **faibles** : 10% ont investi même si une amélioration est à prévoir pour 17% des entreprises.
- Les effectifs** du secteur sont restés **stables pour 79%** des entreprises. Aucune amélioration n'est à prévoir : **12% pensent les diminuer**. **7% prévoient d'embaucher**.

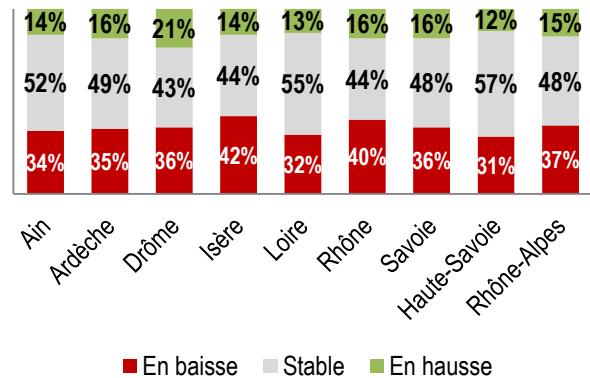
Les soldes d'opinion
représentent la
différence entre les
réponses "positives" (à
la hausse) et
"négatives" (à la baisse)

4 APERÇU RÉGIONAL

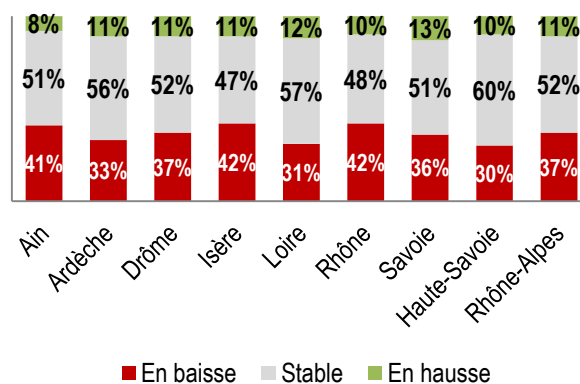
→ NIVEAU D'ACTIVITE



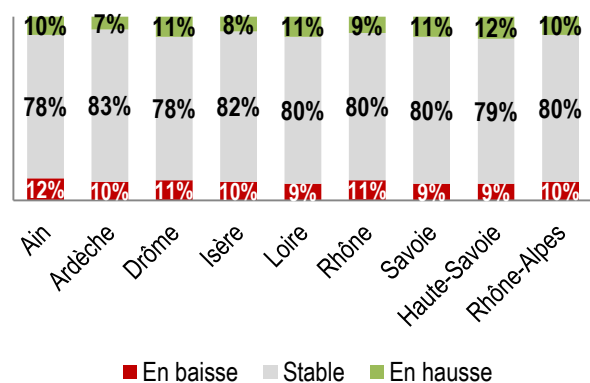
→ CHIFFRE D'AFFAIRES



→ TRESORERIE



→ EFFECTIFS



■ AIN →

- Les résultats du 3^{ème} trimestre 2015 sont mitigés : le niveau d'activité et le CA sont plutôt stables, alors que la trésorerie a tendance à se dégrader. Les perspectives des entreprises pour le dernier trimestre 2015 sont encourageantes.
- La plupart des indicateurs du secteur de la fabrication sont positifs, alors que pour le second trimestre consécutif, les métiers de l'alimentaire enregistrent les plus mauvais chiffres.

■ ARDECHE →

- Ce trimestre, l'activité des entreprises artisanales ardéchoises reste morose, sans pour autant entamer leur optimisme. Cela permet d'envisager avec prudence un redressement prochain.
- Le secteur de la fabrication, en revanche, connaît une amélioration, et revient à un niveau d'activité équivalent à celui du 3^{ème} trimestre 2014.

■ DROME →

- La situation économique des entreprises artisanales de la Drôme se stabilise au 3^{ème} trimestre 2015.
- Les perspectives pour la fin d'année demeurent optimistes, avec une amélioration pressentie de l'ensemble des indicateurs.

■ ISERE →

- Dans l'ensemble, la situation économique (activité et CA) des artisans continue de se redresser légèrement, portée par le secteur du bâtiment.
- Le dernier trimestre 2015 devrait confirmer cette tendance à la reprise.

■ LOIRE →

- La tendance à l'amélioration semble se confirmer sur les indicateurs d'activité, du chiffre d'affaires et de la trésorerie. Néanmoins, la prudence reste de mise tant sur l'emploi que sur l'investissement.
- Les prévisions sur les 3 prochains mois confirment cette amélioration, à l'exception des investissements qui restent en berne.

■ RHONE →

- La tendance à l'amélioration se confirme sur le 3^{ème} trimestre pour les entreprises artisanales, malgré un très léger recul des CA et des trésoreries. Les indicateurs portant sur les effectifs et l'investissement continuent leur progression.
- Les perspectives sur la fin d'année 2015 sont optimistes concernant les indicateurs financiers (CA et trésorerie).

■ SAVOIE →

- La situation économique et le niveau d'activité des entreprises artisanales de Savoie restent stables. On constate peu d'évolutions du chiffre d'affaires, de la trésorerie et de l'investissement.
- Les prévisions restent les mêmes pour le prochain trimestre.

■ HAUTE-SAVOIE →

- Une amélioration se dessine au niveau de l'activité des quatre principaux secteurs de l'artisanat. Elle se traduit par une stabilité voire une progression du chiffre d'affaires et de la trésorerie des entreprises.
- Néanmoins celles-ci restent frileuses, préférant la stabilité de leurs effectifs au détriment des recrutements.